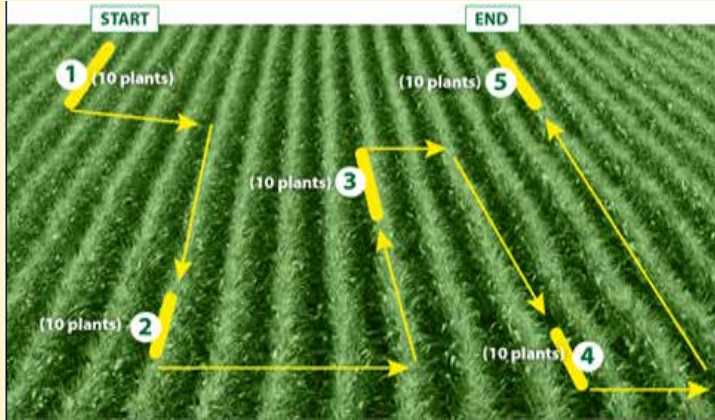


PAGSUSI SA UMAHAN

Subaya ang umahan sama sa gipakita sa imahe, hunong kada-usa sa lima ka inspection points. Kada-hunong, susiha ang labing menus napulo ka punoan. Irekord pila ka buok nga punoan nga imong nakita ang FAW. Markahi'g "X" alang sa presensya sa kadaut sa FAW ug irekord ang gidaghanon sa itlog, ulod, ug tando-tando sa blangko nga espasyo matag estasyon.



PHEROMONE TRAP ALANG SA PAGSUTA SA FAW

Pagpaniid ug pagsusi: Gamit ug pheromone trap/pandani aron mahibaw-an ang ruta sa paglupad sa hamtong nga FAW. Kini aron makapangandam ang mga mag-uuma alang sa posible nga pag-atake. Pagbutang ug usa ka trap sa matag 20 ektaryas nga kamaisan aron mahibaw-an ang presensya sa FAW.

1. PAGPAHIMUTANG SA TRAP

- Pagpili ug dapit nga dili duol sa usa ka gambalay o building.
- Ipahimutang ang trap sa sulod o sa daplin sa kamaisan, o sa hawan nga dapit sikbit sa kamaisan.
- Ibitay ang trap 1-1.5 metros ibabaw sa yuta.
- Ibutang ang usa sa pheromone lure o paon sulod sa trap.
- Pagkuha ug GPS coordinate sa giinstalar nga trap.
- Pulihi ang paon matag upat ka semana aron makuha gayud ang maayong resulta.

2. PAGSUSI SA TRAP MATAG SEMANA

- Ipha ang gidaghanon sa kaba-kaba sulod sa trap.
- Kung dili sigurado nga kaba-kaba nga FAW ba gayud (itandi sa leaflet), patabang sa batid sa insekto o entomologist o sa usa ka crop protection expert.
- Irekord ang petsa sa koleksyon ug ang gidaghanon sa kaba-kaba nga nakuha
- Ilubong ang nakolekta nga kaba-kaba ilawom sa yuta.
- Ang trap mahimong subli nga gamiton.

GIREKOMINDA NGA PAGDUMALA

- Panid-i ug susiha ang kamaisan nga giatake sa Fall Armyworm.
- Limpyuhi ang uma ug tagtanga ang mga sagbot.
- Dungan nga pagtanum.
- Pagpuli-puli ug klasi sa tanum.
- Pagsal-ut ug laing tanum (intercropping)
- Daruha ug maayo ang yuta.
- Gamit ug pheromone trap.
- Gamit ug bayolohikal nga paagi sa pagsumpo sama sa Earwig, Lacewing, Trichogramma evanescens ug Metarhizium anisoplae sa tibuok kamaisan. Kini makuha sa Regional Crop Pest Management Center sa Department of Agriculture (DA-RCPMC).
- Pag-spray ug botanical insecticide batok sa Fall Armyworm.
- Gamit lamang ug insecticide kung gikinahanglan basi sa ekonomikanhong kadaut (economic thresholds).

Tinubdan sa Impormasyon:

<http://www.fao.org/home/en/>
<http://entnemdept.ufl.edu>
<https://ento.psu.edu/extension>
<https://blog.plantwise.org>

Kung adunay mamatikdan nga FAW, pahibaw-a ang mosunod nga mga buhatan:

DEPARTMENT OF AGRICULTURE - REGIONAL CROP PEST MANAGEMENT CENTER (DA-RCPMC)

Trento, Agusan del Sur
Mobile No. 0963-285-2773

DEPARTMENT OF AGRICULTURE-CARAGA REGION REGIONAL CORN PROGRAM

Tel. No. (085) 342-4092 (207)

Provincial o City/Municipal Agriculture Office sa inyong dapit

Gihubad sa binisaya nga pinulongan gikan sa:

BUREAU OF PLANT INDUSTRY

Crop Pest Management Division
692 San Andreas Street, Malate, Manila

Gihimo ug Giapud-apud sa:

DEPARTMENT OF AGRICULTURE - CARAGA REGION

Regional Agriculture and Fishery Information Section

Capitol Site, Butuan City

Tel. No. (085) 342-4092 (213)

Fax No.: (085) 341-2114



www.facebook.com/darfo13



da13caragainfo@gmail.com



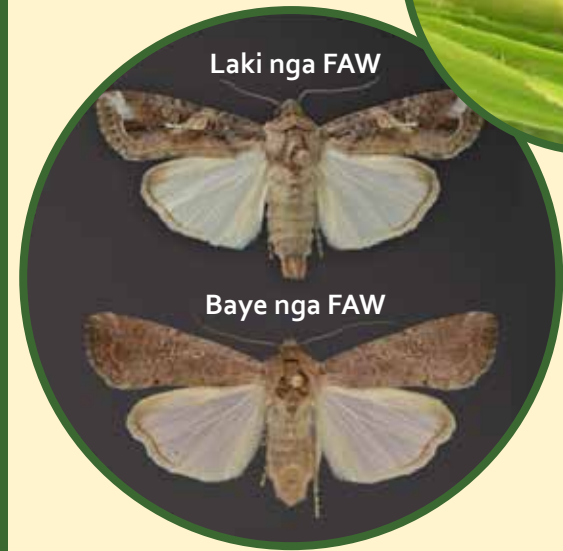
DEPARTMENT OF AGRICULTURE
CARAGA REGION

PAGMATIKOD UG PAGDUMALA SA FALL ARMYWORM

Spodoptera frugiperda (J.E. Smith)
(Lepidoptera: Noctuidae)



Laki nga FAW

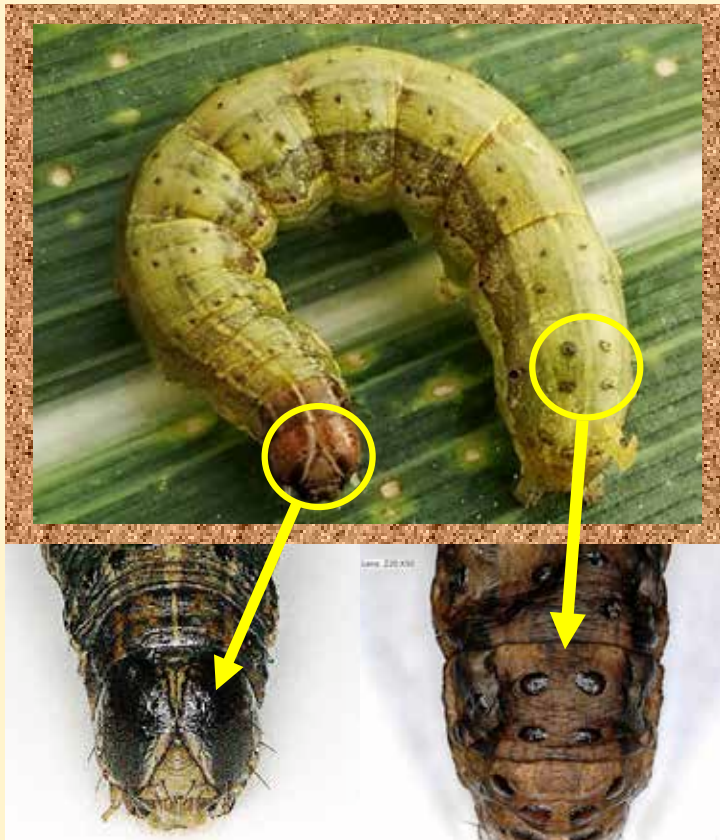


Baye nga FAW



"A food-secure and resilient Philippines
with empowered and prosperous farmers and fisherfolk"

MGA TIMAILHANG MARKA SA FALL ARMYWORM



Bali nga markang "Y" sa ulo Mas dako nga tuldok sa ikaduhang panguwahing hugna nga kwadrado ang plastada

NAG-UNANG PUNDOHAN SA FALL ARMYWORM

Mais, humay, tubo, sorghum, patatas, talong, paminta, tabako, crucifers, cucurbits, mani, soybean, gapas, saging, kamote



SIKLO SA KINABUHI (LIFE CYCLE)

Itlog (egg)

- Ang itlog linginon, pution, limbahon (pinkish) o pughaw nga berde (light green) nga kolor.
- Ang itlog molungtad sulod lamang sa 2-3 ka adlaw sa ting-init nga panahon.
- Ang hamtong nga baye mangitlog ilawom sa dahon nga magpundok mga 100-200 ka itlog.
- Ang baye makahimo sa pagpangitlog 1,500 hangtod 2000 ka itlog sa tibuk niining kinabuhi.

Ulod (larva)

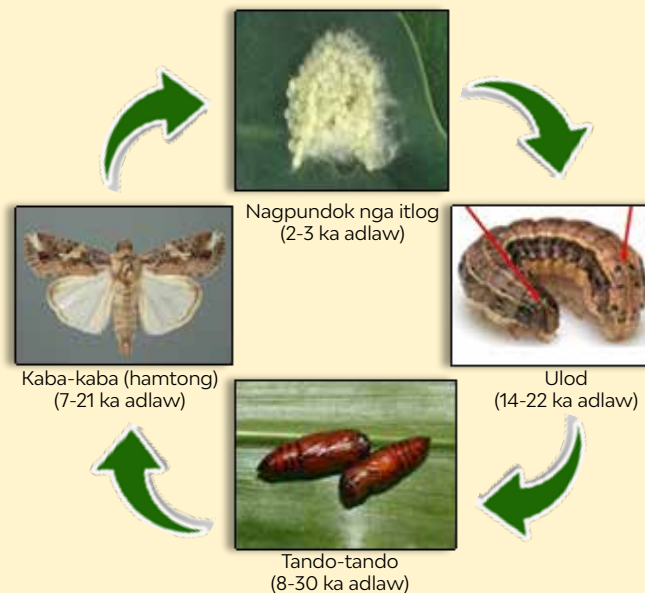
- Ang ulod dungan-dungan nga mogawas 3-5 ka adlaw gikan sa pagka-itlog, ug mobalhin sa nagbanay nga mais.
- Adunay unom ka hugna ang kinabuhi sa ulod. Sa ikaduha ug ikatulo nga hugna, ang ulod mo-unay sa pagkaon sa kaubang ulod, mao nga ang resulta usa na lamang ka ulod ang mahibilin sa punoan sa mais.
- Ang hamtong nga ulod adunay marka nga pughaw ang kolor nga binaling "y" ang porma
- Ang ulod mohamtong sulod sa 14 hangtod 22 ka adlaw, ug human niini mobalhin sa yuta aron mahimong tando-tando (pupa).

Tando-tando (Pupa)

- Ang tando-tando adunay kolor nga uphag-pula (reddish brown), ug mopundo sa ilawom sa yuta.
- Kung bantok ang yuta, ang ulod magtapok ug mga dahon ug uban pang mga materyal aron himoong balay o cocoon sa ibabaw sa yuta.
- Ang tando-tando molungtad 8 -9 ka adlaw kung ting-init, apan moabot 20 hangtod 30 ka adlaw kung tingtugnaw.

Kaba-kaba (hamtong)

- Ang baye nga kaba-kaba mas dako ug dyutay itandi sa laki.
- Ang pangunahan nga pako sa laki adunay kolor nga pughaw nga tabunon o brown, abohon, samtang ang baye mas pughawon ang kolor.
- Ang kaba-kaba matulog sa adlaw, aktibo sila panahon sa igangon ug alingi-ing nga kagabhion.
- Makahimo sa paglupad 100 ka kilometro matag gabii, ug sa dili pa mangitlog, ang FAW nga mga kaba-kaba makahimo sa pagkatag 500 kilometro matag gabi-i.
- Ang kinabuhi sa kaba-kaba molungtad 7 ngadto sa 21 ka adlaw.



NASAYOD KA BA?

Dili sama sa ubang lepidopterous pests (mga dangan nga moagi pagkakaba-kaba), ang fall armyworm moatake sa tanang hugna sa kinabuhi sa mais.



DAMYOS (KADAUT)



Ang ulod sa FAW moputol sa mga linghod nga mais pinaagi sa pagkaon sa lindog.



Ang FAW mokaon ug mo-upaw sa mga dahon sa mais labi na ang linghod nga dahon.



Ang FAW mokaon ug modaut sa mga banay sa mais.



Ang FAW modaut ug mobangag sa tipuso hinungdan nga madaut ang mga lugas ug moresulta sa pagkadugta.

UNSAY BUHATON?

- 1.) Kuhai ug hulagway (picture) ang gidudahang ulod sa FAW. Ipunting sa ulo ug tumoy nga bahin.
- 2.) Pagkolekta ug isulod ang ulod o sample sa gamay nga garapa (vial) nga adunay 95% ethanol ug isumiter sa BPI o RCPMC.
- 3.) Itaho (tawag/email/text) gilayon ang insidente sa MAO, PAO, RCPC, o BPI.
- 4.) Pakig-alayon sa DA-RCPMC alang sa surveillance ug validation ug sunda ang girekomindang pagdumala o paagi.